

LAKÁS DESIGN

Lakberendezés - belsőépítészet

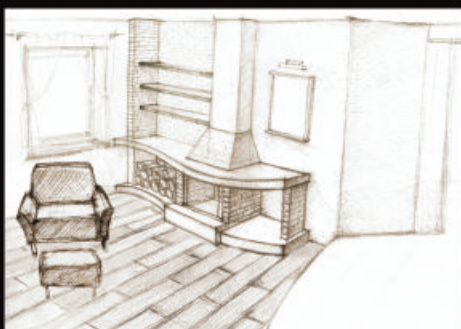
Készül , vagy már elkészült családi ház homlokzati díszítésének a megtervezése:

A ház külső építészeti tömegének alkalmazkodnia kell a már meglévő utcaképhez. Ez azonban még kell teret enged a homlokzati díszítés kialakításához. A mai elvárások egy családi ház külső megjelenésére a természetes anyagok használatában nyilvánulnak meg. A különböző vágott kövek, fa- elemek és nemesvakolatok használata ma az irányadó. A nagyméretű üvegfelületek, fém elemek mellett szintén megjelenik a természetes fa és kő. A harmonikus összképet a különböző anyagok egymáshoz viszonyított mennyiségi aránya, és az építészeti formákhoz való szerves illeszkedése határozza meg. Ahogyan a belső térben visszaköszön az épület külső tagolása, úgy kerülnek be a homlokzaton használt különböző anyag típusok, tagolási elgondolások a lakásbelsőbe. Gyakran szó szerint a homlokzaton felhasznált vágott termésk kerül a nappali egyik kiemelt falszakaszára, dizájn elemként. A színes homlokzati tervek elkészítését bízunk lakberendezőre, aki az építészettel egyeztetve meg tudja teremteni külső és belső kép harmonikus egységét.

Az épület külső és belső megjelenése



Az elkészült homlokzati tervek hangulata már előre vetíti a belső kialakítás stílusát.



A jól tervezett belső terek megformálása és bútorozása gyakran luxus lakás benyomását keltheti. Holott meglepő módon az egyes bútorok, berendezési tárgyak beszerzési helye nem feltétlenül Luxus "dizájn" szaküzlet, hanem tömegárukat kínáló nagyáruház. A jó tervezésnek köszönhetően a berendezési tárgyak a belső tér szerves részét képezik, és ez a harmonikus egység nagyobb jelentőséggel bír, mint az egyes funkcionális bútorok anyagi minősége. A meglévő burkolatokkal, tárgyakkal egészen más a helyzet. Egy anyaghoz másik anyagot társítani csak akkor célszerű, ha a kettő anyagában, színében, tónusában, textúrájában, kell mértékben eltér egymástól. Ha megpróbálunk valami hasonlót keresni, az mindig esetleges hatást fog eredményezni. Bútorok esetében az értékes, megmaradó, egyedi darabok a megújult környezet fókuszpontjává válhatnak.



Az első kézzel készült színes terveken már látható a bútorok, épített bútorok, szerelt falak, álmennyezetek, a világítástechnika az épületgépészeti elemek elhelyezése és az anyagok, színek és formák által keltett téri élmény is kézzel foghatóbbá válik. A pontos, méretezett tervezés már számítógépen történik. Az eredetesebb kézi rajzok kihagyhatatlanok, hangsúlyuk szabad teret enged a további, lakberendezési ötleteknek.

Burkolatleosztási terv

Nappali - konyha - étkező :

AGROBUCHTAL: Caudex, WENGE 22,5 x 90



Padló + lábazat - 22,5 x 90cm
Kb.: 52m² - 255db - 51doboz

További padlófótt helységek:

Padló: Közép Beige greslap 40x40
kb.: 200db-kb.32m² padló+lábazat

Falak: Világos Beige greslap 15x60 és 30x60 kb.: 27m² falfelület

Fal kiemelések: Sötét Beige greslap osztott 40x40cm kb.: 15m² dizájn "ál-pengefalak" mennyezetig építve

Konyha fal: Közép Beige greslap osztott 40x40 konyhabútorhoz. kb.: 3m²

Zuhanyzó: Közép Beige gresmozaik medencéhez: 30x30cm / 2,5 x 2,5cm



a két legfontosabb tényez a lakóterek kialakításánál. A kettő egysége elválaszthatatlan. A lakás különböző zónáinak kialakítása, a helységek közötti térkapcsolatok összehangolása, a közlekedési útvonalak megtervezése ugyanolyan fontos, mint a megfelelő szín és anyagválasztás a különböző helyiségekben. A helység egyedi funkciója által megkívánt közérzet alátámasztása a cél. Ennek érdekében ergonomiai és esztétikai kívánalmaknak kell egyszerre megfelelni a tervezéskor. Ehhez az építész, belső építész és a lakberendező munkájának pontos összehangolására van szükség.

Design a lakásban: A formatervezés elveinek kiterjesztése a lakótér egészére. A lakásban felhasznált összes építészeti forma, anyag, szín, berendezési tárgy, kiegészítő stb. harmonikus egységének megteremtése, a lakberendezési tevékenység hagyományos feladata.



Megfelelő tervezéssel, az ergonomiai és lakberendezési szabályok figyelembevételével elérhetjük, hogy a helységek, egyedi funkciójú térrészek, különböző bútor csoportok között és mellett a közlekedés egyszerre végbemenjen.



Vendég fürdőszoba:

A szabálytalan formájú helység a bejáráthoz közel, a közösségi zónához kapcsolódik igazodva a szabálytalan alaprajzhoz, a kazán és kémény helyigényéhez sikerült egy mégis jól funkcionáló teret kialakítani.



Szülői fürdőszoba:

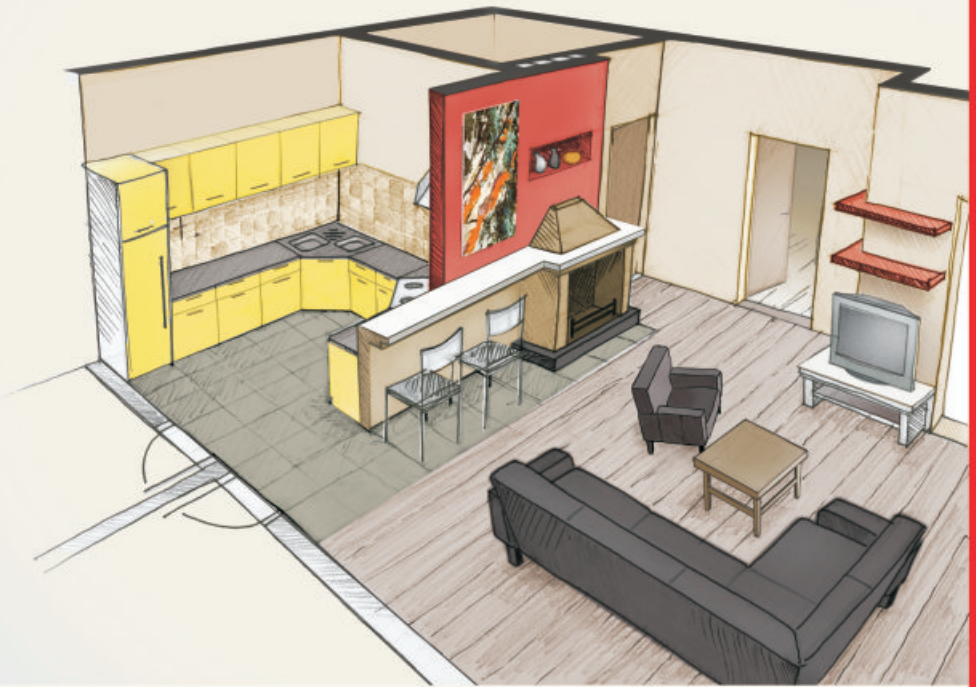
Ma már egyre inkább igény a hálószobához közeli, vagy inkább abból nyíló fürdőszoba. A wc és bidé szeparálására jól alkalmazhatóak a különböző parapet falak. A térelválasztás hangsúlyozására alkalmazhatunk akár "lebegő" polcokat, üveg- és fém szerkezettel.



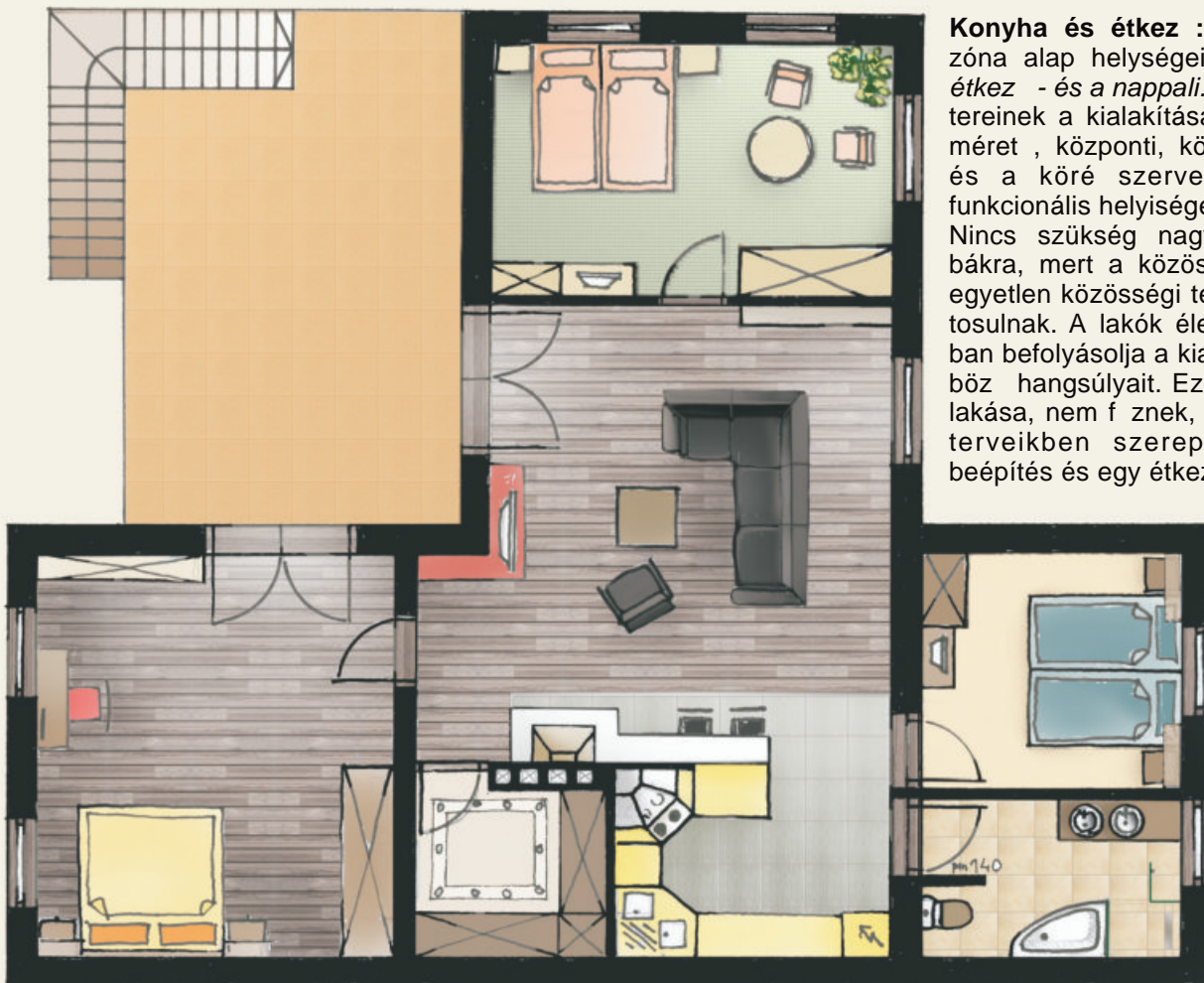
A lakás stílusa

Burkolatoknál, falszíneknél, bútoroknál, kiegészítőknél a gyártók különböző termékcsaládjai nyújtanak segítséget a tervezéshez. A termékcsaládok különálló stílus variációkat jelentenek, melyek valamely divatos lakás stílushoz igazodnak. A leggyakoribb lakás stílusokhoz (Hi-Tech, Mediterrán, Country, Retro stb.) készen kaphatunk megfelelő burkolatokat, bútorcsaládokat, lámpákat, szerelvényeket, kiegészítőket. A variációk száma még így is rengeteg, de a termékcsaládokra való támaszkodás nagyban megkönnyíti a tervezést. A mai lakberendezés alapvető módszere a XXI. századi ergonomiai, belsőépítészeti és technológiai megoldások "felöltöztetése" a megrendelő és a lakberendező által megálmodott stílusba. Az otthontervezésben használt kortárs stílusok a XX. századi izmusokból merítenek és ezeket gyakran néven modernnek, míg a megelőző korstílusok felelevenítését antiknak nevezi a köznyelv és a szakma. Természetesen egyik megnevezés sem követi a művészettörténeti meghatározásokat, de jól használható jelölések.

Nappali, konyha, étkez



Nappali: A közösségi zóna központi helysége. A lakók kikapcsolódási szokásaihoz alkalmazkodik. Ebben a helységben megengedett, sőt kötelező a látványos elemek, intenzív színek alkalmazása. Az aktív pihenés, a közösségi élet színtere, ellentétben a hálószobával, ahonnan egyre inkább kiszorul a TV és a számítógép és kizárólag az intim elvonultságot szolgálja.



Konyha és étkez : A közösségi zóna alap helységei: a *konyha - étkez - és a nappali*. A lakás belső tereinek a kialakítása ma a nagyméretű, központi, közösségi zóna és a köré szervezett kisebb funkcionális helyiségek felé tolódik. Nincs szükség nagyméretű szobákra, mert a közösségi funkciók egyetlen közösségi térben összpontosulnak. A lakók életmódja nagyban befolyásolja a kialakítás különböző hangsúlyait. Ez egy fiatal pár lakása, nem fiataloknak, ám a későbbi terveikben szerepel a terasz beépítés és egy étkez kialakítása.

Konyha ergonómia

Az ergonómiai szabályok a konyhában a legszigorúbbak. A biztonsági előírások sokasága mellett, a berendezési tárgyak elhelyezésének a tervezése is viszonylag kötött. A jól tervezett konyha a raktározás - tisztítás - előkészítés - főzés - tálalás műveleti menetét segíti. A közlekedési útvonal a kamráról, ahol a halad munkafelületen keresztül a mosogatóig, majd tovább a végén pedig tálalási lehetőséget vezet át az étkezőbe.

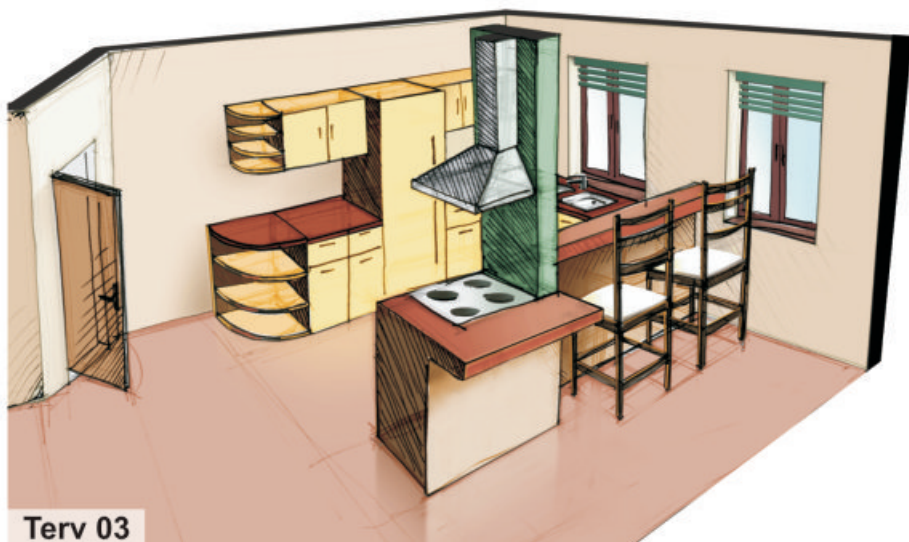
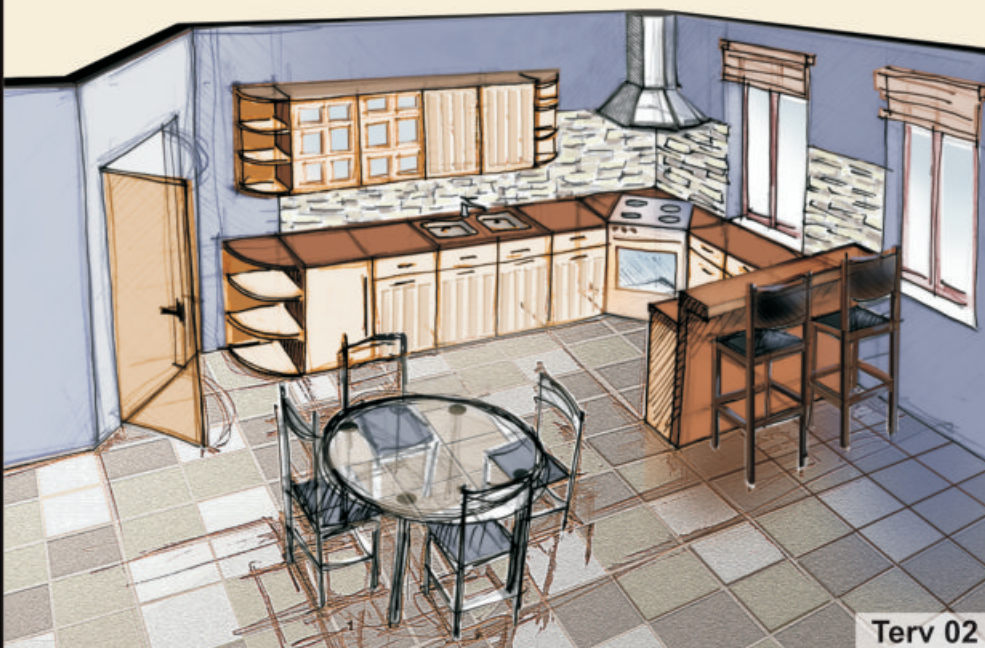
Terv variációk nyitott konyhára:

Családi ház alsó szintjének *konyha - étkező - nappali* terében kialakított nyitott konyhájának terv variációi.

Variációk konyha berendezésre



A munkalapok, frontok, korpuszok, kiegészítő anyaga, színe határozza meg a konyha jellemző stílusát. A burkolatok, felszínek helyes kiválasztásával tudjuk harmonikussá tenni az összképet.

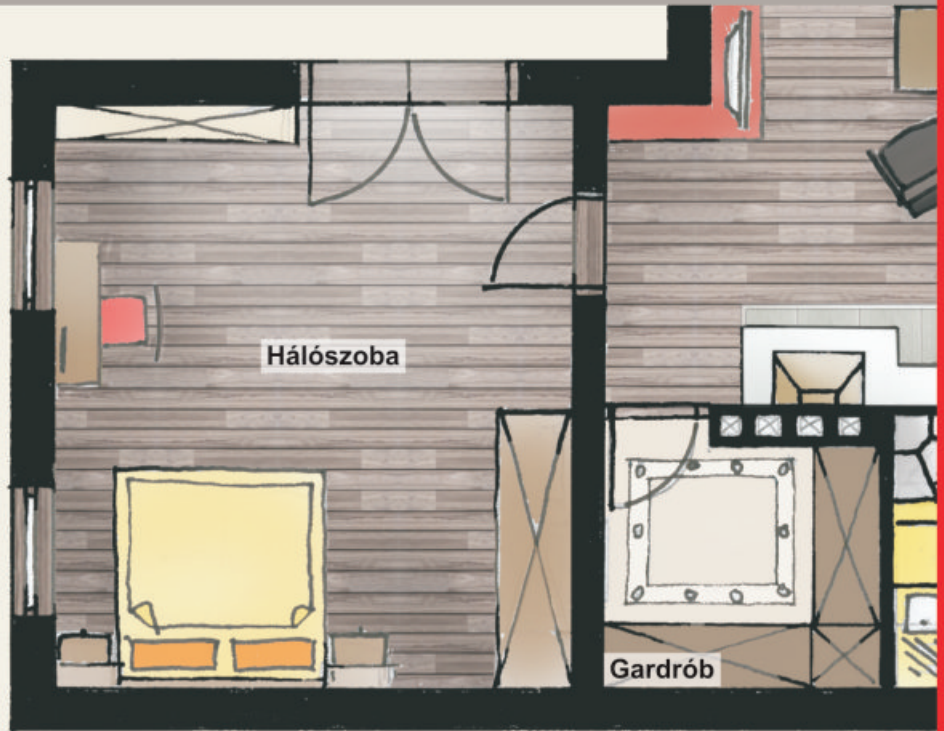


Bútorok- harmonia

A bútorok és a helységek stílusának összhangját segítik a különböző egyedi tervezésű textiliák, tapéták és a mindezt keretező falzínék. Korszerű drapériák állnak rendelkezésre a különféle stílusokhoz igazodva, melyek alkalmasak arra, hogy bútorkárpitként, függönyként, vagy akár tapétaként egységesítsék az összképet. A lakberendezők gyakran élnek ezzel a lehetőséggel. Ugyanazt az anyagot, színt alkalmazzák különböző helyeken, például a függöny dekor anyagát a párnákon, vagy a kárpitokon és akár baldachinon.



Hálószoba és gardrób



Hálószoba: A pihenést és az intim együttélést szolgálja. Általában a nyugtató színvilág a kívánatos, de ez erősen függ a használó(k) életkorától, és szokásaitól. Célszerű a különböző berendezési tárgyak számát a legszükségesebbekre korlátozni. TV helyett inkább olvasási lehetőséget biztosítsunk a teljes relaxáció érdekében.

Gardrób szoba:

A hálószobából nyíló, vagy a közvetlen közelében lévő gardrób helyiség tervezésénél a térkapcsolás mellett fontos szempont a funkcionalitás. Az általában szűkebb méretű helyiségben a lehető legtöbb tárolási lehetőséget kell biztosítani. Menyezetig érő nyitott és zárt szekrényekre, fiókokra van szükség. Emellett nélkülözhetetlen az egész alakos tükör és a megfelelő világítás. Jó megoldás a körbe futó álmennyezetbe süllyesztett spotok szerelése.



A mai XXI. századi anyagokkal különböző stílusú bels építészeti elemek alakíthatóak ki ugyanabban a magas szint technológiai min ségben. A bels falak ma már legtöbbször szerelt falak, gipszkartonból vagy - f ként a vizesblokkokban - polisztirolból készülnek, üvegszálal er sítéssel. A szerelt pultok és egyéb modulok is ezzel a megoldással készülnek. Burkolás el tt a falakat folyékony vízszigeteléssel és hajlateraler sítéssel látják el a dilatáció megelőzése és a teljes vízszigetelés érdekében. Ma már a lakások fürd helyiségeit teljesen vízszigeteik, ahogyan a közösségi fürd kben szokás. Így a tervez szabadsága határtalan a fürd szoba tervezése során, és a kés bbi használat sem lesz korlátozva.

Exklúzív kialakítású 10m²-es földszinti fürd szoba:

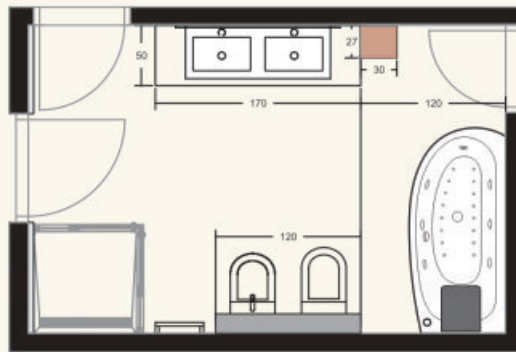
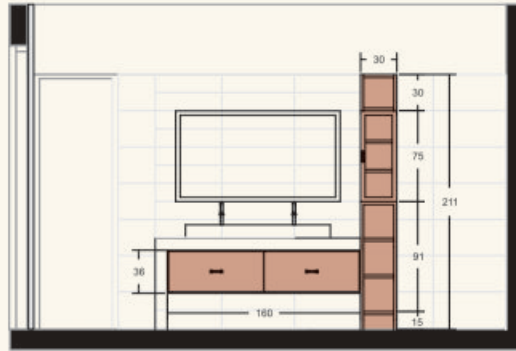
A helyszíni felmérés és egyeztetés után készült vázlatok



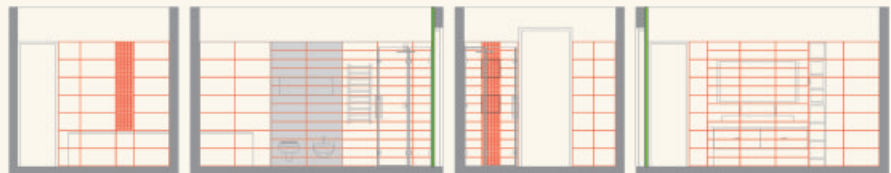
bútorterv 01

bútorterv 02

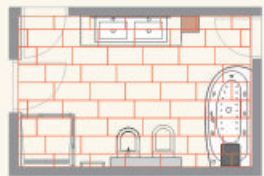
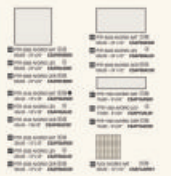
A véglegesített verzió alapján készült méretezett kiviteli tervek



Burkolatleosztási terv méretarányos falnézeteken



San'Agostino
PIETRE D'ITALIA



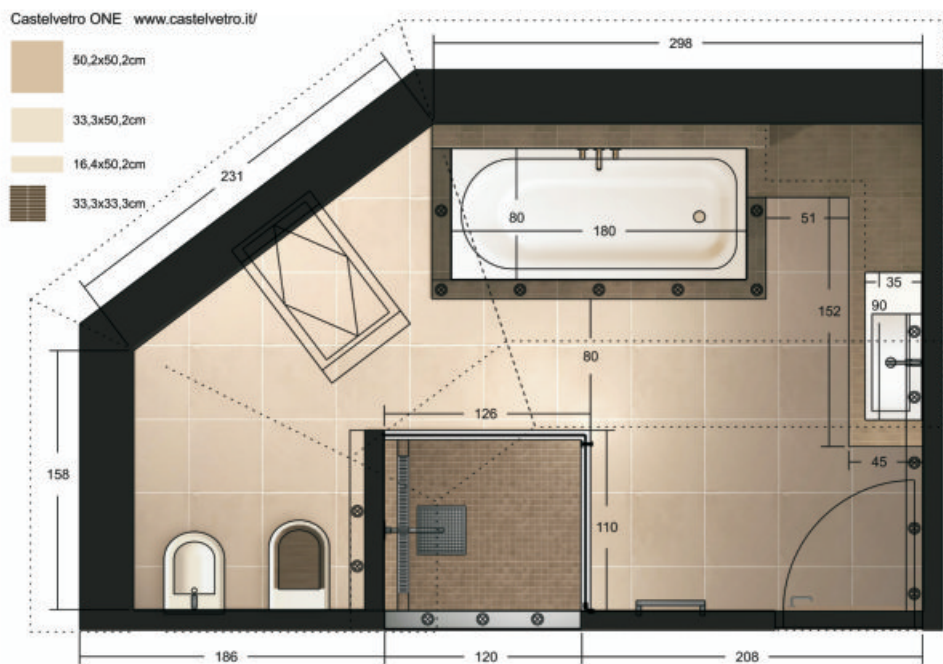
A fürd szoba ideális esetben tényleg szoba és ennek értelmében megfelelő méret . Sajnos az átlagos, régebbi építés lakásokban a fürd szoba tervezés során eléggé elhanyagolták ezt a helyiséget, mind ergonómiailag, mind design szempontjából. Ha építkezésnél (vagy fürd szoba felújítás révén) lehet ség van rá, akkor csak a legszükségesebb berendezési tárgyak kerüljenek a fürd szobába, (zuhanykabin, kád, mosdó, mosdópult vagy szekrény, esetleg wc és bidé), de lehet ség szerint ne kerüljön be a mosógép, a bojler vagy a kazán. Így elérhetjük, hogy a helyiség ergonómiailag és design szempontjából is letisztult képet adjon. Ma már lehet ségünk van arra, hogy egyedi megoldásokat használjunk. Egyedi üvegméretekkkel készült zuhanykabint illeszthetünk a kádhoz, egyedi épített pultot készíthetünk a mosdóhoz polisztirolból leburkolva, ami akár "lebeghet".



Egyedi megoldások

Tet téri fürd szoba egyedi gyártású zuhanykabinnal

A zuhanykabinok kialakításánál a f szempont az, hogy a tömegét minél egyszer bb, letisztultabb formában határozzuk meg. Ennél a tervnél a kabin formáját meghatározó nagyméret fixfalak méretei nagyjából egyformák, az ajtó magassága pedig a falicsempéhez igazodik. A falba épített fix üvegfal teljes fémkerettel, rögzít fülek nélkül felel meg a fürd szoba várható dizájnjának.



Burkolási és berendezési terv: Nézet 01



Burkolási és berendezési terv: Nézet 02



Burkolási és berendezési terv: Nézet 03



Burkolási és berendezési terv: Nézet 04



Egyedi megoldások

Második kerületi emeleti lakás fürdőjének átalakítása

A zuhanykabin vízvezetése szerelt padlóba is kerülhet, így a falmelletti folyókarendszer és a csatorna könnyen szerelhető. A zuhanykabin közvetlen közelébe nem ajánlunk beépített bútort. Egyrészt a vízszigetelés miatt, másrészt mert a szűk teret még inkább betöltené. Ezért eredeti megoldás lehet az üvegszekrény. Még hozzá egy olyan praktikus megoldással, melyben a szekrény oly módon kerül kialakításra, hogy a kabin szerves részét képezi. Erre kétféle megoldás is kínálkozik. Az egyik megoldás a tolószervezetes rendszer. Itt a fixüveghez egy kb. 60cm-es tolóajtó kapcsolódik, ami két funkciót lát el. Az üvegszekrényt elválasztó fix üvegfaltól balra csukva a kabin zárja, míg jobbra tolvaa a szekrényt. Ez a megoldás azért is praktikus mert ilyenkor a kabin ki tud szellőzni és az ajtó még sincs útban. A másik a nyílóajtós megoldás, itt a közös fixüvegér a nyíló zuhanyajtó kabin vagy szekrényt nyit és zár.



Átalakításkor alkalmazkodnunk kell a már meglévő adottságokhoz. A strangot meghatározó tömegéhez alkalmazkodva dekorkorburkolattal tehetjük izgalmas téri elemmé. A strang mellé a wc az ellenkez sarokba kerül, és a szervízfal az egységny kedvéért ugyanazt a dekorkorburkolólapot kapja. A wc elvezetés cs. takarása az áthelyezés miatt végig fut a padló és a fal találkozásánál. Ezt követi fölötté az álmennyezet kialakítása, amelyben spot-sor kap helyet.



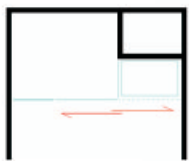
Falnézet 01



Falnézet 02

Zuhanykabin terv 01

Tolószervezetes ajtó



Zuhanykabin terv 02

Nyílóajtó



Hálósobához csatolt fürd szoba átalakítása, a lakás letisztult, Hi-Tech forma és színvilágához igazodva. Az üveg, a króm és a matt pasztell falszínek és greslapok dominálnak. Ez a fürd szoba szerves része a szobának. Ezt er síti a burkolatváltással és üveg fixalakkal kialakított térelválasztás. Az üveg króm keretben rögzített, padlótól - plafonig. Lehet savazott vagy kívülr l fóliázott az intimitás kedvéért. Az ablak alatti vízkiállítás nem szerencsés. Felújításnál lehet segítségünk van áttervezni a meglév kiállások áthelyezésével a mosdó, a tükör, a wc, zuhanykabin és a világítótestek helyét. Ha a mosdó kényszer ségb l az ablak alatt marad, két megoldás jöhet számításba. Az egyik érdekes lehet ség az ablak üvegének tükröz , "detektív" üvegre cserélése. A másik egy az ablak elé tolt mozgatható tükör. Másik megközelítés a mosdó kabinhoz forgatása, ha a zuhanykabin kabin mosdó mögötti fix-üvege tükröz felület .



A véglegesített terv számítógépes modellje



Verziók mosdóra, tükörre és zuhanykabinra:



Kabin terv 01

A kabin fixüvege egyben tükör is



Kabin terv 02

Keskenyebb mosdó mellett tolóajtó



Kabin terv 03

A mosdó befördítva a "tükör" ablakhoz

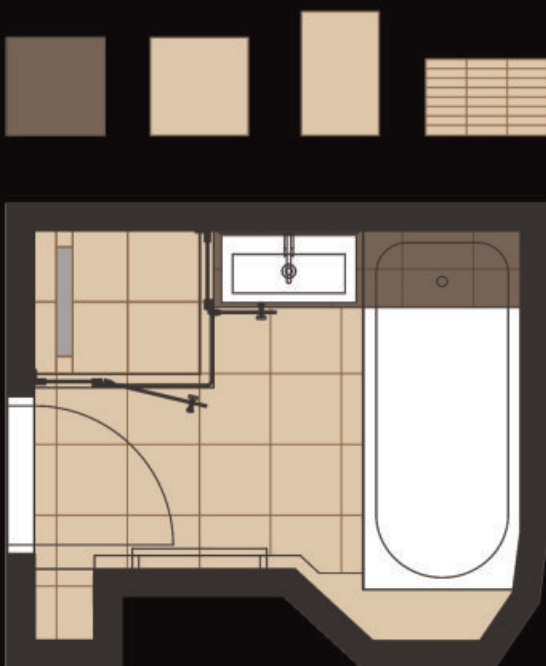
Egyedi megoldások

Tet téri "mini" fürd szoba összetett tet szerkezettel

"Mini" tet téri fürd szoba berendezése. A hely sz kössége, a tet többirányú d lése, és a kémény belógása miatt egyedi megoldásokra van szükség. Az egyirányú közleked ergonómiai minimum szélessége 60cm. Ez az ajtó minimális nyílása, itt a kétszárnyas zuhanyajtó belépési szélessége, a mosdó és az L - alakú közleked szélessége. A zuhanykabin speciális 70x80cm méret , ezért épített medencét kap. A mosdó a kád f lé kerül, a kád pedig a szerelt padlóba süllyed, így az eredeti szintnél 20cm-rel lejjebb kerül. A kád nagyjából faltól-falig ér. A kémény és az ajtó felli fal közötti keskeny beugró üvegpalcok beszerelésével növeli a rakodó felületeket. A kabin zárt elszívó tet t kap, az elszívó cs gipszkarton tokozásban jut el a kéményig. A zárt tet ben egy extra méret es ztet zuhanyfej, és körülötte futó vízmentes LED - világítást kap.



Méretarányos burkolatleosztási tervek



Kisméretű panellakások felújításánál a szűk konyha, vizesblokk és tároló kialakítás a legáltalánosabb probléma. A kisméretű panel konyhák ergonomiailag nem alkalmasak az étkezési funkció ellátására, ezért legfeljebb két bárszék és egy egyedi szerelt asztal kerülhet beépítésre. Étkezőt a viszonylag nagy méretű nappalban tudunk kialakítani. A jellemző különálló wc, hátsó stranggal egybe nyitható a fürdőszobával. Így a vizesblokk már megfelelő kényelmet biztosít. A bejáratot szűkített székkel is célszerű csökkenteni, és a tárolási lehetőségeket inkább a lakás távolabbi részeire kell tervezni. A több kisméretű helyiségből álló csoport: a konyha, vizesblokk, fürdőszoba és előszoba alkotja a lakás egyik zónáját, míg a lakótér helyiségei a másik zónát. A két zóna saját egységes burkolatot kap, ezzel összefogva a kisebb térrészeket. A helyiségen belüli különböző funkciók elválaszthatók eltérő falszínnel, burkolattal.



A berendezés méretarányos számítógépes modellje

